



# แผนการดำเนินงาน ประจำปีงบประมาณ พ.ศ.๒๕๖๗

ของ

องค์การบริหารส่วนตำบลทับสะแก  
อำเภอทับสะแก จังหวัดประจวบคีรีขันธ์



ประกาศองค์การบริหารส่วนตำบลทับสะแก  
เรื่อง ประกาศใช้แผนดำเนินงานประจำปีงบประมาณ ๒๕๖๗ ขององค์การบริหารส่วนตำบลทับสะแก

ตามระเบียบกระทรวงมหาดไทย ว่าด้วยการจัดทำแผนพัฒนาองค์กรปกครองส่วนท้องถิ่น พ.ศ.๒๕๖๔๘ และแก้ไขเพิ่มเติม(ฉบับที่ ๓) พ.ศ. ๒๕๖๑ “แผนดำเนินงาน” หมายความว่า แผนการดำเนินงานขององค์กรปกครองส่วนท้องถิ่น ประจำปีงบประมาณนั้น โดยให้จัดทำให้แล้วเสร็จภายในสามสิบวันนับแต่วันที่ประกาศใช้งบประมาณรายจ่ายประจำปีงบประมาณรายจ่ายเพิ่มเติม งบประมาณจากเงินสะสม หรือได้รับแจ้งแผนงานและโครงการจากหน่วยงานราชการส่วนกลาง ส่วนภูมิภาค รัฐวิสาหกิจหรือหน่วยงานอื่นๆ ที่ต้องดำเนินการในพื้นที่องค์กรปกครองส่วนท้องถิ่นในปีงบประมาณนั้น

บัดนี้ นายองค์การบริหารส่วนตำบลทับสะแก ได้พิจารณาอนุมัติแผนการดำเนินงานประจำปีงบประมาณ พ.ศ.๒๕๖๗ ขององค์การบริหารส่วนตำบลทับสะแก เรียบร้อยแล้ว เพื่อให้การปฏิบัติเป็นไปตามระเบียบข้างต้น องค์การบริหารส่วนตำบลทับสะแก จึงประกาศใช้แผนดำเนินงาน ประจำปีงบประมาณ พ.ศ.๒๕๖๗ เพื่อให้ประชาชนทราบโดยทั่วกัน รายละเอียดตามประกาศแนบท้ายนี้ หรือสามารถดูรายละเอียดได้ที่เว็บไซต์ขององค์การบริหารส่วนตำบลทับสะแก ที่เว็บไซต์ [www.thapsakae.go.th](http://www.thapsakae.go.th)

ประกาศ ณ วันที่ ๒๕ เดือน ธันวาคม พ.ศ.๒๕๖๖



(นาย วิบูลย์ เทียนทอง)

นายองค์การบริหารส่วนตำบลทับสะแก

## คำนำ

แผนการดำเนินงานประจำปีงบประมาณ พ.ศ. ๒๕๖๗ ขององค์การบริหารส่วนตำบลทับสะแกจัดทำขึ้นตาม ระเบียบกระทรวงมหาดไทยว่าด้วยการจัดทำแผนพัฒนาขององค์กรปกครองส่วนท้องถิ่น พ.ศ. ๒๕๔๘ แก้ไขเพิ่มเติม (ฉบับที่ ๒) พ.ศ. ๒๕๕๙ (ฉบับที่ ๓) พ.ศ. ๒๕๖๑ โดยมีจุดมุ่งหมายเพื่อแสดงถึงยุทธศาสตร์ การพัฒนา แผนงาน รายละเอียด โครงการและกิจกรรมที่ต้องการดำเนินการจริงทั้งหมดในเขตพื้นที่ของ องค์การบริหารส่วนตำบลทับสะแกประจำปีงบประมาณ พ.ศ. ๒๕๖๗

แผนการดำเนินงานฉบับนี้ ได้รวบรวมแผนการปฏิบัติงานสำหรับโครงการพัฒนาและกิจกรรมที่ต้อง ดำเนินการจริงทั้งหมดในพื้นที่ขององค์การบริหารส่วนตำบลทับสะแก ทั้งที่ปรากฏอยู่ในข้อบัญญัติงบประมาณ รายจ่ายประจำปี งบประมาณ ๒๕๖๗ และที่ดำเนินการโดยหน่วยงานอื่น ทั้งภาครัฐและเอกชน โดยได้จำแนก รายละเอียดสอดคล้อง กับแผนยุทธศาสตร์และแนวทางการพัฒนาเพื่อให้ทราบถึงกิจกรรมการพัฒนาที่ได้แสดง ถึงโครงการ/กิจกรรม รายละเอียดของกิจกรรม งบประมาณ สถานที่ดำเนินการ หน่วยงาน ระยะเวลาในการ ดำเนินการที่ชัดเจนทั้งหมด

องค์การบริหารส่วนตำบลทับสะแก หวังเป็นอย่างยิ่งว่าแผนการดำเนินการฉบับนี้ สามารถใช้ เป็นเครื่องมือในการบริหารงานของผู้บริหารท้องถิ่น และสามารถใช้ในการควบคุมการดำเนินงานในเขตพื้นที่ได้ อย่างเหมาะสมและมีประสิทธิภาพ นอกจากนี้ยังใช้เป็นเครื่องมือในการติดตามการดำเนินงานและการ ประเมินผลการพัฒนาท้องถิ่น ของผู้บริหารด้วย

องค์การบริหารส่วนตำบลทับสะแก

# สารบัญ

## เรื่อง

### ส่วนที่ ๑ ที่มาของแผนการดำเนินงาน

- บทนำ
- วัตถุประสงค์ของแผนการดำเนินงาน
- ขั้นตอนการจัดทำแผนการดำเนินงาน
- ประโยชน์ของแผนการดำเนินงาน

หน้า

๑  
๒  
๒-๔  
๕

### ส่วนที่ ๒ บัญชีสรุปโครงการ/กิจกรรม

- บัญชีสรุปโครงการ/กิจกรรม ๖
- บัญชีสรุปจำนวนโครงการและงบประมาณ (แบบ ผต. ๐๑) ๗-๘
- บัญชีโครงการกิจกรรมและงบประมาณ (แบบ ผต. ๐๒)
- ๑ ยุทธศาสตร์การพัฒนาด้านการส่งเสริมการท่องเที่ยวและเศรษฐกิจ
  - แผนงานสร้างความเข้มแข็งของชุมชน ๙
- ๒.ยุทธศาสตร์การพัฒนาส่งเสริมรายได้และการผลิต
  - แผนงานสังคมสงเคราะห์ ๑๐
- ๓. ยุทธศาสตร์การพัฒนาสังคม การศึกษาและคุณภาพชีวิต
  - แผนงานการศึกษา ๑๑-๑๕
  - แผนงานสาธารณสุข ๑๖-๑๗
  - แผนงานสังคมสงเคราะห์ ๑๘
  - แผนงานสร้างความเข้มแข็งของชุมชน ๑๙
  - แผนงานการศาสนาวัฒนธรรมและนันทนาการ ๒๐-๒๒
  - แผนงานงบกลาง ๒๓
- ๔.ยุทธศาสตร์พัฒนาการบริหารจัดการทรัพยากรธรรมชาติและสิ่งแวดล้อม
  - แผนงานสาธารณสุข ๒๔-๒๕
- ๕. ยุทธศาสตร์การพัฒนาระบบบริหารงานให้มีความเป็นเลิศ
  - แผนงานบริหารงานทั่วไป ๒๖
  - แผนงานเคหะชุมชน ๒๗
- ๖. ยุทธศาสตร์การพัฒนาเส้นทางคมนาคม ปรับปรุงระบบสาธารณสุขปโภค ขยายเขตไฟฟ้า ประปา
  - แผนงานอุตสาหกรรมและการโยธา ๒๘-๒๙
- บัญชีจำนวนครุภัณฑ์สำหรับที่ไม่ได้ดำเนินการตามโครงการพัฒนาท้องถิ่น (แบบ ผต. ๐๒/๑)
- ๑.ประเภทครุภัณฑ์คอมพิวเตอร์
  - แผนงานบริหารคลัง ๓๐
- ๗. งบประมาณการรายจ่ายทั่วไปที่ไม่ได้ดำเนินการตามแผนพัฒนาท้องถิ่น ๓๑-๓๔

# ส่วนที่ ๑ บทนำ

## ส่วนที่ ๑

### ที่มาของแผนการดำเนินงาน

#### ๑. บทนำ

เนื่องด้วยองค์กรปกครองส่วนท้องถิ่น จะต้องดำเนินการจัดทำแผนการดำเนินงาน ตามระเบียบกระทรวงมหาดไทยว่าด้วยการจัดทำ แผนพัฒนาขององค์กรปกครองส่วนท้องถิ่น พ.ศ. ๒๕๔๘ และที่แก้ไขเพิ่มเติม ถึง (ฉบับที่ ๓) พ.ศ. ๒๕๖๑ โดยการจัดทำแผนการดำเนินงานให้ดำเนินการตามขั้นตอนดำเนินการ ตามระเบียบกระทรวงมหาดไทย ว่าด้วยการจัดทำแผนพัฒนาขององค์กรปกครองส่วนท้องถิ่น พ.ศ. ๒๕๔๘ หมวด ๕ ข้อ ๒๖ (๑) คณะกรรมการสนับสนุนการจัดทำแผนพัฒนาท้องถิ่นรวบรวมแผนงานโครงการพัฒนาขององค์กรปกครองส่วนท้องถิ่น หน่วยราชการส่วนกลาง ส่วนภูมิภาค รัฐวิสาหกิจและหน่วยงานอื่นๆ ที่ดำเนินการในพื้นที่ขององค์กรปกครองส่วนท้องถิ่น แล้วจัดทำร่างแผนการดำเนินงาน เสนอคณะกรรมการพัฒนาท้องถิ่น (๒) คณะกรรมการพัฒนาท้องถิ่นพิจารณาร่างแผนการดำเนินงาน แล้วเสนอผู้บริหารท้องถิ่นประกาศเป็นแผนการดำเนินงาน ทั้งนี้ ให้ปิดประกาศแผนการดำเนินงานภายในสิบห้าวันนับแต่วันที่ประกาศ เพื่อให้ประชาชนในท้องถิ่นทราบโดยทั่วกันและต้องปิดประกาศไว้อย่างน้อยสามสิบวัน และข้อ ๒๗ ซึ่งแก้ไขเพิ่มเติมโดยระเบียบกระทรวงมหาดไทย ว่าด้วยการจัดทำแผนพัฒนา

ขององค์กรปกครองส่วนท้องถิ่น (ฉบับที่ ๒) พ.ศ. ๒๕๕๙ ข้อ ๑๒ ดังนี้ แผนการดำเนินงานให้จัดทำให้แล้วเสร็จภายในสามสิบวันนับแต่วันที่ประกาศใช้งบประมาณรายจ่ายประจำปี งบประมาณรายจ่ายเพิ่มเติม งบประมาณจากเงินสะสม หรือได้รับแจ้ง แผนงานและโครงการจากหน่วยราชการส่วนกลาง ส่วนภูมิภาค รัฐวิสาหกิจหรือหน่วยงานอื่นๆ ที่ต้องดำเนินการในพื้นที่องค์กรปกครองส่วนท้องถิ่นในปีงบประมาณนั้น “การขยายเวลาการจัดทำและการแก้ไขแผนการดำเนินงานเป็นอำนาจของผู้บริหารท้องถิ่น” ทั้งนี้ “โครงการพัฒนา” หมายความว่า โครงการที่ดำเนินการจัดบริการสาธารณะ และกิจกรรมสาธารณะ เพื่อให้การพัฒนาบรรลุตามวิสัยทัศน์ที่กำหนด ตามระเบียบกระทรวงมหาดไทย ว่าด้วยการจัดทำขององค์กรปกครองส่วนท้องถิ่น (ฉบับที่ ๓) พ.ศ. ๒๕๖๑ ข้อ ๔ วรรค ๔

ภายใต้ระเบียบดังกล่าว องค์การบริหารส่วนตำบลทับสะแก จึงได้ดำเนินการจัดทำแผนการดำเนินงาน ประจำปีงบประมาณ พ.ศ. ๒๕๖๗ ขึ้น เพื่อให้ทราบถึงรายละเอียดแผนงาน โครงการพัฒนา และกิจกรรมที่ดำเนินการจริงทั้งหมดในพื้นที่ขององค์กรปกครองส่วนท้องถิ่นประจำปีงบประมาณนั้น และใช้เป็นแนวทางในการดำเนินงานในปีงบประมาณ พ.ศ. ๒๕๖๗ ขององค์การบริหารส่วนตำบลทับสะแกให้มีความชัดเจนในการปฏิบัติมากขึ้น มีการประสานและบูรณาการการทำงานกับหน่วยงานและการจำแนกรายละเอียดต่างๆ ของแผนงานโครงการในแผนการดำเนินงานจะทำให้การติดตามประเมินผลเมื่อสิ้นปีงบประมาณมีความสะดวกมากขึ้น โดยการจัดทำแผนการดำเนินงาน ประจำปีงบประมาณ พ.ศ. ๒๕๖๗ มีวัตถุประสงค์ดังนี้

## ๒. วัตถุประสงค์ของแผนการดำเนินงาน

(๑) เพื่อให้ทราบถึงรายละเอียดแผนงาน โครงการพัฒนาและกิจกรรมที่ดำเนินการจริงทั้งหมดในพื้นที่ขององค์กรปกครองส่วนท้องถิ่นประจำปีงบประมาณ

(๒) เพื่อใช้เป็นแนวทางในการดำเนินงานในปีงบประมาณ พ.ศ. ๒๕๖๗ ให้มีความชัดเจนในการปฏิบัติมากขึ้น

(๓) เพื่อให้มีการประสานและบูรณาการการทำงานกับหน่วยงานและการจำแนกรายละเอียดต่างๆ ของแผนงาน/โครงการในแผนการดำเนินงานจะทำให้การติดตามประเมินผลเมื่อสิ้นปีงบประมาณมีความสะดวกมากขึ้น

## ๓. ขั้นตอนการจัดทำแผนการดำเนินงาน

### ขั้นตอนที่ ๑ ขั้นตอนการจัดทำร่างแผน

คณะกรรมการสนับสนุนการจัดทำแผนพัฒนาท้องถิ่นรวบรวมแผนงาน โครงการพัฒนาขององค์กรปกครองส่วนท้องถิ่น หน่วยราชการส่วนกลาง ส่วนภูมิภาค รัฐวิสาหกิจและหน่วยงานอื่นๆ ที่ดำเนินการในพื้นที่ขององค์กรปกครองส่วนท้องถิ่น แล้วจัดทำร่างแผนการดำเนินงาน เสนอคณะกรรมการพัฒนาท้องถิ่น

### ขั้นตอนที่ ๒ ขั้นตอนการพิจารณาร่างแผน

คณะกรรมการพัฒนาท้องถิ่นพิจารณาร่างแผนการดำเนินงาน แล้วเสนอผู้บริหารท้องถิ่นประกาศเป็นแผนการดำเนินงาน

### ขั้นตอนที่ ๓ การประกาศใช้แผนการดำเนินงาน

คณะกรรมการพัฒนาท้องถิ่นพิจารณาร่างแผนการดำเนินงาน แล้วเสนอผู้บริหารท้องถิ่นเพื่อประกาศใช้แผนการดำเนินงาน ทั้งนี้ ให้ปิดประกาศแผนการดำเนินงานภายในสิบห้าวันนับแต่วันที่ประกาศ เพื่อให้ประชาชนในท้องถิ่นทราบโดยทั่วกันและต้องปิดประกาศไว้อย่างน้อยสามสิบวัน

แผนการดำเนินงานให้จัดทำให้แล้วเสร็จภายในสามสิบวันนับแต่วันที่ประกาศใช้งบประมาณรายจ่ายประจำปี งบประมาณรายจ่ายเพิ่มเติม งบประมาณจากเงินสะสม หรือได้รับแจ้งแผนงานและโครงการจากหน่วยราชการส่วนกลาง ส่วนภูมิภาค รัฐวิสาหกิจหรือหน่วยงานอื่นๆ ที่ต้องดำเนินการในพื้นที่องค์กรปกครองส่วนท้องถิ่นในปีงบประมาณนั้น

“การขยายเวลาการจัดทำและการแก้ไขแผนการดำเนินงานเป็นอำนาจของผู้บริหารท้องถิ่น”

แผนการดำเนินงาน ประจำปีงบประมาณ พ.ศ. ๒๕๖๗ มีรายละเอียดเค้าโครงการดังนี้

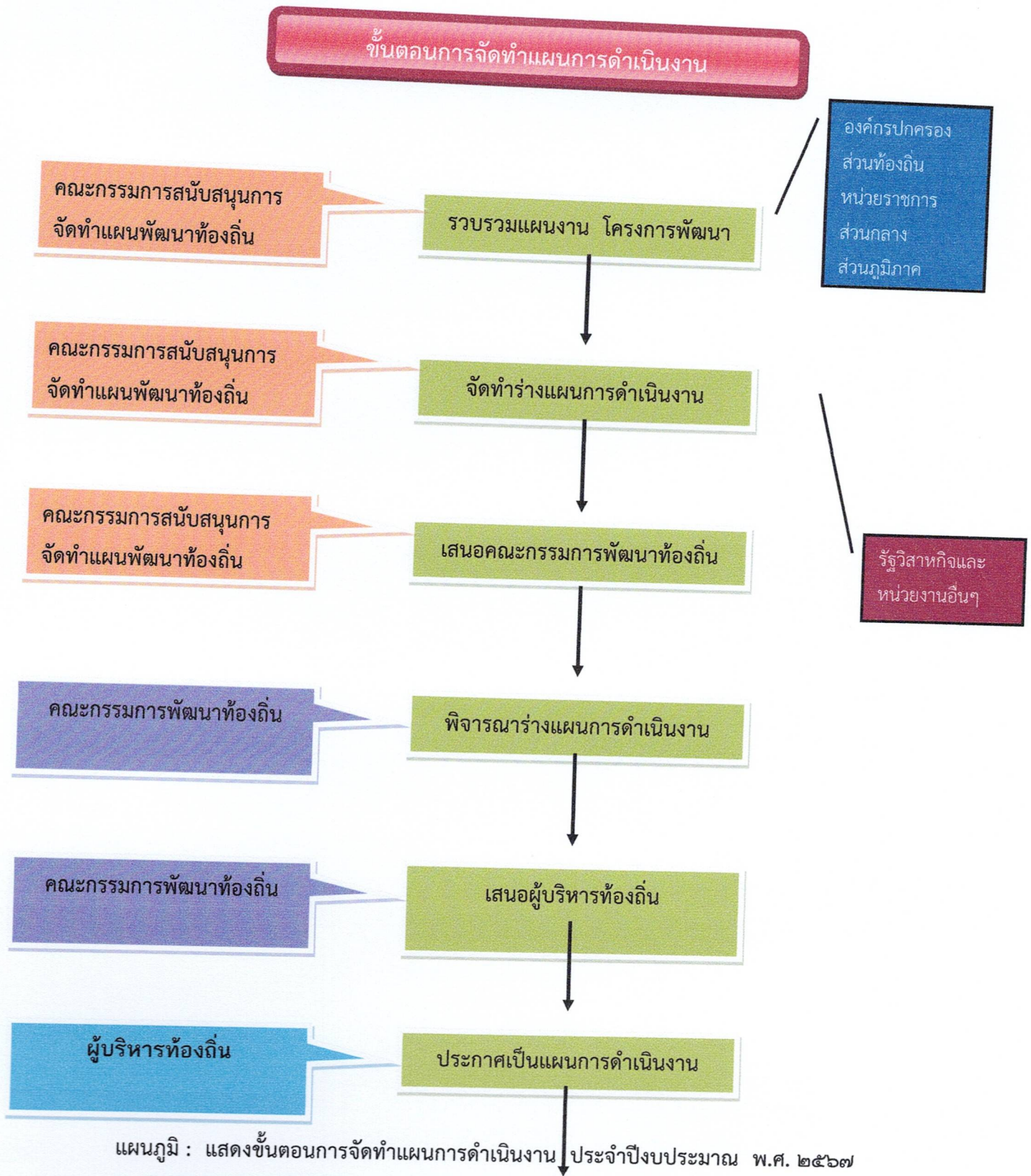
**ส่วนที่ ๑** บทนำ ประกอบด้วย

๑. บทนำ
๒. วัตถุประสงค์ของแผนการดำเนินงาน
๓. ขั้นตอนการจัดทำแผนการดำเนินงาน
๔. ประโยชน์ของแผนการดำเนินงาน

**ส่วนที่ ๒** บัญชีโครงการ/กิจกรรม ประกอบด้วย

๑. บัญชีสรุปโครงการและงบประมาณ (แบบ ผด. ๐๑)
๒. บัญชีโครงการ/กิจกรรม/งบประมาณ (แบบ ผด. ๐๒)
๓. บัญชีจำนวนครุภัณฑ์สำหรับที่ไม่ได้ดำเนินการตามโครงการการพัฒนาท้องถิ่น (แบบ ผด. ๐๒/๑)





แผนภูมิ : แสดงขั้นตอนการจัดทำแผนการดำเนินงาน ประจำปีงบประมาณ พ.ศ. ๒๕๖๗

ปิดประกาศแผนการดำเนินงานภายในสิบห้าวันนับแต่วันที่ประกาศ เพื่อให้ประชาชนในท้องถิ่นทราบโดยทั่วกันและต้องปิดประกาศไว้อย่างน้อยสามสิบวันนับแต่วันที่ตั้งงบประมาณดำเนินการฯ

๔. ประโยชน์ของแผนการดำเนินงาน

- (๑) ทำให้การดำเนินงานแผนงาน/โครงการพัฒนาในปีงบประมาณ มีความชัดเจนในการปฏิบัติมากขึ้น
- (๒) มีความสะดวกในการติดตามประเมินผลการนำไปปฏิบัติ มีความสะดวกและมีประสิทธิภาพ
- (๓) เพื่อให้การใช้จ่ายงบประมาณในแต่ละปีของหน่วยงานเป็นไปอย่างมีประสิทธิภาพ
- (๔) ทราบถึงจำนวนงบประมาณที่ต้องจ่ายจริงในแต่ละปี
- (๕) สามารถบริหารเวลาในการดำเนินงานโครงการของทุกส่วนขององค์การบริหารส่วนตำบลทับสะแก
- (๖) สามารถนำแผนการปฏิบัติการมาวิเคราะห์ปัญหาอันเกิดจากการดำเนินโครงการต่างๆตามงบประมาณในปีงบประมาณ พ.ศ.๒๕๖๗ ได้อย่างถูกต้อง

\*\*\*\*\*

ส่วนที่ ๒ บัญชีโครงการ/  
กิจกรรม

ส่วนที่ ๒ บัญชีโครงการ/กิจกรรม

องค์ประกอบ ประกอบด้วยบัญชีสรุปจำนวนโครงการและงบประมาณ และบัญชีโครงการ/กิจกรรม/งบประมาณโดยนำเสนอ ดังนี้

๒.๑ บัญชีสรุปจำนวนโครงการและงบประมาณ (แบบ ผด.๐๑)

แบบ ผด.๐๑ เป็นแบบบัญชีสรุปจำนวนโครงการและงบประมาณ แผนการดำเนินงาน ประจำปีงบประมาณ พ.ศ.๒๕๖๗ ประกอบด้วย ยุทธศาสตร์/แผนงาน จำนวนโครงการที่ดำเนินการ คิดเป็นร้อยละของโครงการทั้งหมด จำนวนงบประมาณ คิดเป็นร้อยละของงบประมาณทั้งหมด หน่วยงานรับผิดชอบ การลงยุทธศาสตร์และแผนงานโดยภาพรวมทั้งหมด ผลของการคิดเป็นร้อยละของโครงการทั้งหมด และการคิดเป็นร้อยละของงบประมาณทั้งหมด จะต้องเป็นร้อยละร้อยเสมอ (๑๐๐)

๒.๒ บัญชีโครงการ/กิจกรรม/งบประมาณ (แบบ ผด.๐๒)

แบบ ผด.๐๒ เป็นแบบบัญชีโครงการ/งบประมาณ แผนการดำเนินงาน ประจำปีงบประมาณ พ.ศ.๒๕๖๗ ประกอบด้วย ยุทธศาสตร์แต่ละยุทธศาสตร์พร้อมแสดงแผนงาน โดยมีลำดับที่/โครงการ/รายละเอียดของกิจกรรมที่เกิดขึ้นจากโครงการ/งบประมาณ (บาท) /สถานที่ดำเนินการ/หน่วยงานรับผิดชอบหลัก/ปีงบประมาณและเดือน โดยเริ่มจากเดือนตุลาคมของปีหนึ่งไปสิ้นสุดเดือนกันยายนอีกปีหนึ่ง

๒.๓ บัญชีจำนวนครุภัณฑ์สำหรับที่ไม่ได้ดำเนินการตามโครงการการพัฒนาท้องถิ่น (แบบ ผด.๐๒/๑)

แบบ ผด.๐๒/๑ เป็นแบบจำนวนครุภัณฑ์สำหรับที่ไม่ได้ดำเนินการตามโครงการการพัฒนาท้องถิ่น ประจำปีงบประมาณ พ.ศ.๒๕๖๗ ประกอบด้วย ประเภทครุภัณฑ์ พร้อมแสดงแผนงาน โดยมีลำดับที่/โครงการ/รายละเอียดของครุภัณฑ์/งบประมาณ (บาท) สถานที่ดำเนินการ/หน่วยงานรับผิดชอบหลัก/ปีงบประมาณและเดือน โดยเริ่มจากเดือนตุลาคมของปีหนึ่งไปสิ้นสุดเดือนกันยายนอีกปีหนึ่ง

ส่วนที่ ๒ (๒.๑) ผด.๐๑ : แบบบัญชีสรุปจำนวนโครงการและงบประมาณ แผนการดำเนินงาน ประกอบด้วย ยุทธศาสตร์ / แผนงาน จำนวนโครงการที่ดำเนินการ คิดเป็นร้อยละโครงการทั้งหมด  
จำนวนงบประมาณ คิดเป็นร้อยละของงบประมาณทั้งหมด หน่วยงานรับผิดชอบ

หน้า ๗

แบบ ผด.๐๑

บัญชีสรุปจำนวนโครงการพัฒนาท้องถิ่น กิจกรรมและงบประมาณ  
แผนการดำเนินงาน ประจำปีงบประมาณ พ.ศ.๒๕๖๗

องค์การบริหารส่วนตำบลทับสะแก อำเภอทับสะแก จังหวัดประจวบคีรีขันธ์

ยุทธศาสตร์ / แผนงาน	จำนวนโครงการ ที่ดำเนินการ	คิดเป็นร้อยละ ของโครงการ ทั้งหมด	จำนวน งบประมาณ	คิดเป็นร้อยละ ทั้งหมด	หน่วยงาน รับผิดชอบหลัก
๑. ยุทธศาสตร์การพัฒนาด้านการส่งเสริมการท่องเที่ยวและเศรษฐกิจ					
๑.๑ แผนงานสร้างความเข้มแข็งของชุมชน (งานบริหารทั่วไปเกี่ยวกับสร้างความเข้มแข็งชุมชน)	๔	๖.๖๗	๑๐๒,๔๐๐.๐๐	๐.๘๐	สำนักปลัด
๑.๒ แผนงานการศาสนาวัฒนธรรมและนันทนาการ (งานศาสนาวัฒนธรรมท้องถิ่น)	๐	-	-	-	
<b>รวม</b>	<b>๔</b>	<b>๖.๖๗</b>	<b>๑๐๒,๔๐๐.๐๐</b>	<b>๐.๘๐</b>	
๒. ยุทธศาสตร์การพัฒนาส่งเสริมรายได้และการผลิต					
๒.๑ แผนงานสังคมสงเคราะห์ (งานสวัสดิการสังคมและสังคมสงเคราะห์)	๓	๕.๐๐	๓๐,๐๐๐.๐๐	๐.๒๔	สำนักปลัด
<b>รวม</b>	<b>๓</b>	<b>๕.๐๐</b>	<b>๓๐,๐๐๐.๐๐</b>	<b>๐.๒๔</b>	
๓. ยุทธศาสตร์การพัฒนาสังคม การศึกษาและคุณภาพชีวิต					
๓.๑ แผนงานการรักษาความสงบภายใน (งานบริหารทั่วไปเกี่ยวกับการรักษาความสงบภายใน)	๐	-	-	-	สำนักปลัด
๓.๒ แผนงานการศึกษา (งานบริหารทั่วไปเกี่ยวกับการศึกษา)	๒	๓.๓๓	๔๓๗,๔๐๐.๐๐	๓.๔๓	สำนักปลัด
๓.๓ แผนงานการศึกษา (งานระดับก่อนวัยเรียนและประถมศึกษา)	๙	๑๕.๐๐	๔๓๓,๗๒๓.๐๐	๓.๔๐	สำนักปลัด
๓.๔ แผนงานสาธารณสุข (งานบริหารทั่วไปเกี่ยวกับสาธารณสุข)	๓	๕.๐๐	๑๐๕,๐๐๐.๐๐	๐.๘๒	กองสาธารณสุขฯ
๓.๕ แผนงานสังคมสงเคราะห์ (งานสวัสดิการสังคมและสังคมสงเคราะห์)	๔	๖.๖๗	๓๕,๐๐๐.๐๐	๐.๒๗	สำนักปลัด
๓.๖ แผนงานสร้างความเข้มแข็งของชุมชน (งานบริหารทั่วไปเกี่ยวกับสร้างความเข้มแข็งของชุมชน)	๓	๕.๐๐	๓๐,๐๐๐.๐๐	๐.๒๔	สำนักปลัด
๓.๗ แผนงานการศาสนาวัฒนธรรมและนันทนาการ (งานศาสนาวัฒนธรรมท้องถิ่น)	๘	๑๓.๓๓	๑๙๕,๐๐๐.๐๐	๑.๕๓	สำนักปลัด
๓.๘ แผนงานการศาสนาวัฒนธรรมและนันทนาการ (งานกีฬาและนันทนาการ)	๑	๑.๖๗	๑๐,๐๐๐.๐๐	๐.๐๘	สำนักปลัด
๓.๙ แผนงานงกลาง (งานงกลาง)	๔	๖.๖๗	๙,๑๒๕,๑๑๔.๐๐	๗๑.๕๙	สำนักปลัด
<b>รวม</b>	<b>๓๔</b>	<b>๕๖.๖๗</b>	<b>๑๐,๓๗๑,๒๓๗.๐๐</b>	<b>๘๑.๓๗</b>	

## บัญชีสรุปจำนวนโครงการพัฒนาท้องถิ่น กิจกรรมและงบประมาณ

แผนการดำเนินงาน ประจำปีงบประมาณ พ.ศ.๒๕๖๗

องค์การบริหารส่วนตำบลทับสะแก อำเภอทับสะแก จังหวัดประจวบคีรีขันธ์

ยุทธศาสตร์ / แผนงาน	จำนวนโครงการ ที่ดำเนินการ	คิดเป็นร้อยละ ของโครงการ ทั้งหมด	จำนวน งบประมาณ	คิดเป็นร้อยละ ของงบประมาณ ทั้งหมด	หน่วยงาน รับผิดชอบหลัก
๔. ยุทธศาสตร์พัฒนาการบริหารจัดการทรัพยากรธรรมชาติและสิ่งแวดล้อม					
๔.๑ แผนงานสาธารณสุข (งานบริหารทั่วไปเกี่ยวกับสาธารณสุข)	๘	๑๓.๓๓	๑๘๑,๒๐๐.๐๐	๑.๔๒	กองสาธารณสุขฯ ๑
<b>รวม</b>	<b>๘</b>	<b>๑๓.๓๓</b>	<b>๑๘๑,๒๐๐.๐๐</b>	<b>๑.๔๒</b>	
๕. ยุทธศาสตร์พัฒนาระบบบริหารงานใหม่มีความเป็นเลิศ					
๕.๑ แผนงานบริหารงานทั่วไป (งานบริหารทั่วไป)	๕	๘.๓๓	๑๖๐,๐๐๐.๐๐	๑.๒๖	สำนักปลัด กองคลัง
๕.๒ แผนงานบริหารงานทั่วไป (งานบริหารงานคลัง)	๐	-	-	-	กองสาธารณสุขฯ ๑
๕.๓ แผนงานสาธารณสุข (งานบริหารทั่วไปเกี่ยวกับสาธารณสุข)	๐	-	-	-	กองช่าง
๕.๔ แผนงานเกษตรชุมชน (งานบริหารทั่วไปเกี่ยวกับเกษตรและชุมชน)	๑	๑.๖๗	๑๐,๐๐๐.๐๐	๐.๐๘	สำนักปลัด
๕.๕ แผนงานสร้างความเข้มแข็งของชุมชน (งานบริหารทั่วไปเกี่ยวกับสร้างความเข้มแข็งของชุมชน)	๐	-	-	-	
<b>รวม</b>	<b>๖</b>	<b>๑๐.๐๐</b>	<b>๑๗๐,๐๐๐.๐๐</b>	<b>๑.๓๓</b>	
๖. ยุทธศาสตร์การพัฒนาเส้นทางคมนาคม ปรับปรุงระบบสาธารณูปโภค ขยายเขตไฟฟ้า ประปา					
๖.๑ แผนงานอุตสาหกรรมและการโยธา (งานก่อสร้างโครงสร้างพื้นฐาน)	๕	๘.๓๓	๑,๘๙๑,๐๐๐.๐๐	๑๔.๘๔	กองช่าง
<b>รวม</b>	<b>๕</b>	<b>๘.๓๓</b>	<b>๑,๘๙๑,๐๐๐.๐๐</b>	<b>๑๔.๘๔</b>	
<b>รวมทุกยุทธศาสตร์</b>	<b>๖๐</b>	<b>๑๐๐.๐๐</b>	<b>๑๒,๗๕๔,๘๘๗.๐๐</b>	<b>๑๐๐.๐๐</b>	
*ครุภัณฑ์สำหรับที่ไม่ได้ดำเนินการตามโครงการพัฒนาท้องถิ่น	๑	-	๑๑,๔๐๐	-	กองคลัง
-แผนงานบริหารงานทั่วไป	๐	-	-	-	, กองช่าง
<b>รวม</b>	<b>๑</b>	<b>-</b>	<b>๑๑,๔๐๐.๐๐</b>	<b>-</b>	
<b>รวมทั้งสิ้น</b>	<b>๖๑</b>	<b>๑๐๐.๐๐</b>	<b>๑๒,๗๕๗,๒๘๗.๐๐</b>	<b>๑๐๐.๐๐</b>	
ประมาณการรายจ่ายทั่วไปที่ไม่ได้ดำเนินการตามแผนพัฒนาท้องถิ่น			๑๗,๙๗๓,๐๖๓.๐๐		
<b>รวม</b>			<b>๑๗,๙๗๓,๐๖๓.๐๐</b>		
<b>รวมงบประมาณรายจ่ายทั่วไป ประจำปีงบประมาณ ๒๕๖๗</b>			<b>๓๐,๗๓๐,๓๕๐.๐๐</b>		



















































**ภาคผนวก**

## ประมาณการรายจ่ายทั่วไปที่ไม่ได้ดำเนินการตามแผนพัฒนาท้องถิ่น

ลำดับที่	รายการ	งบประมาณ
<b>งบบุคลากร</b>		
๑	เงินเดือนนายก/รองนายกองค์รปกครองส่วนท้องถิ่น	๖๙๕,๕๒๐.๐๐
๒	ค่าตอบแทนประจำตำแหน่งนายก/รองนายก	๑๒๐,๐๐๐.๐๐
๓	ค่าตอบแทนพิเศษนายก/รองนายก	๑๒๐,๐๐๐.๐๐
๔	ค่าตอบแทนรายเดือนเลขานุการ/ที่ปรึกษานายกองค์การบริหารส่วนตำบลทับสะแก	๘๖,๔๐๐.๐๐
๕	ค่าตอบแทนประธานสภา/รองประธานสภา/เลขานุการสภาองค์และสมาชิกองค์รปกครองส่วนท้องถิ่น	๙๑๐,๘๐๐.๐๐
	<b>รวมเป็นเงิน</b>	<b>๑,๙๓๒,๗๒๐.๐๐</b>
<b>งานบริหารงานทั่วไป</b>		
๑	เงินเดือนข้าราชการ หรือพนักงานส่วนท้องถิ่น	๒,๑๙๙,๙๖๐.๐๐
๒	เงินเพิ่มต่างๆ ของข้าราชการ หรือพนักงานส่วนท้องถิ่น	๑๐๕,๓๐๐.๐๐
๓	เงินประจำตำแหน่ง	๑๒๖,๐๐๐.๐๐
๔	ค่าตอบแทนพนักงานจ้าง	๒,๒๐๔,๖๖๖.๐๐
๕	เงินเพิ่มต่างๆ ของพนักงานจ้าง	๒๐๕,๘๐๐.๐๐
๖	ค่าตอบแทนผู้ปฏิบัติราชการอันเป็นประโยชน์แก่องค์รปกครองส่วนท้องถิ่น	๒๕๐,๐๐๐.๐๐
๗	ค่าตอบแทนการปฏิบัติงานนอกเวลาราชการ	๒๐,๐๐๐.๐๐
๘	เงินช่วยเหลือข้าราชการพยาบาล	๑๐,๐๐๐.๐๐
๙	เงินช่วยเหลือการศึกษาบุตร	๓๐,๐๐๐.๐๐
๑๐	เงินช่วยเหลือการศึกษาบุตรผู้บริหารท้องถิ่น	๑๕,๐๐๐.๐๐
๑๑	เงินสมทบกองทุนประกันสังคม	๒๑๓,๑๗๔.๐๐
๑๒	เงินกองทุนบำเหน็จบำนาญข้าราชการท้องถิ่น (กบท.)	๔๓๔,๒๙๔.๐๐
๑๓	เงินสมทบกองทุนทดแทน	๑๒,๐๐๐.๐๐
๑๔	เงินสมทบช่วยค่าทำศพข้าราชการ/พนักงาน	๓๗,๕๐๐.๐๐
๑๕	เงินช่วยค่าทำศพพนักงานจ้าง	๓๗,๕๐๐.๐๐
๑๖	รายจ่ายเกี่ยวกับการรับรองและพิธีการ	๑๐,๐๐๐.๐๐
๑๗	ค่าบำรุงรักษาและซ่อมแซม	๓๐๐,๐๐๐.๐๐
๑๘	ค่าใช้จ่ายในการเดินทางไปราชการ	๓๐,๐๐๐.๐๐
๑๙	วัสดุสำนักงาน	๑๐๐,๐๐๐.๐๐
๒๐	วัสดุไฟฟ้าและวิทยุ	๒๐,๐๐๐.๐๐
๒๑	วัสดุงานบ้านงานครัว	๒๐,๐๐๐.๐๐
๒๒	วัสดุก่อสร้าง	๑๐,๐๐๐.๐๐
๒๓	วัสดุยานพาหนะและขนส่ง	๓๐,๐๐๐.๐๐

## ประมาณการรายจ่ายทั่วไปที่ไม่ได้ดำเนินการตามแผนพัฒนาท้องถิ่น

ลำดับที่	รายการ	งบประมาณ
งานบริหารงานทั่วไป		
๒๔	วัสดุเชื้อเพลิงและหล่อลื่น	๑๒๐,๐๐๐.๐๐
๒๕	วัสดุวิทยาศาสตร์หรือการแพทย์	๕,๐๐๐.๐๐
๒๖	วัสดุการเกษตร	๕,๐๐๐.๐๐
๒๗	วัสดุโฆษณาและเผยแพร่	๓,๐๐๐.๐๐
๒๘	วัสดุเครื่องแต่งกาย	๑๐,๐๐๐.๐๐
๒๙	วัสดุคอมพิวเตอร์	๕๐,๐๐๐.๐๐
๓๐	วัสดุการศึกษา	๑๐,๐๐๐.๐๐
๓๑	วัสดุเครื่องดับเพลิง	๓๐,๐๐๐.๐๐
๓๒	วัสดุสนาม	๑๐,๐๐๐.๐๐
๓๓	วัสดุสำรวจ	๑๐,๐๐๐.๐๐
๓๔	วัสดุดนตรี	๑๐,๐๐๐.๐๐
๓๕	วัสดุจรรยาจร	๑๐,๐๐๐.๐๐
๓๖	วัสดุอื่น	๑๐,๐๐๐.๐๐
๓๗	ค่าไฟฟ้า	๒๓๐,๐๐๐.๐๐
๓๘	ค่าน้ำประปา ค่าน้ำบาดาล	๒๐,๐๐๐.๐๐
๓๙	ค่าบริการโทรศัพท์	๒,๐๐๐.๐๐
๔๐	ค่าบริการไปรษณีย์	๗๐,๐๐๐.๐๐
๔๑	ค่าบริการสื่อสารและโทรคมนาคม	๒๐,๐๐๐.๐๐
๔๒	ค่าเช่าพื้นที่เว็บไซต์ และค่าธรรมเนียมที่เกี่ยวข้อง	๓๐,๐๐๐.๐๐
	<b>รวมเป็นเงิน</b>	<b>๗,๐๗๖,๑๙๕.๐๐</b>
งานบริหารงานคลัง		
๑	เงินเดือนข้าราชการ หรือพนักงานส่วนท้องถิ่น	๑,๑๒๖,๖๔๐.๐๐
๒	เงินเพิ่มต่างๆของข้าราชการ หรือพนักงานส่วนท้องถิ่น	๔๒,๖๐๐.๐๐
๓	เงินประจำตำแหน่ง	๔๒,๐๐๐.๐๐
๔	ค่าตอบแทนพนักงานจ้าง	๔๓๖,๓๐๑.๐๐
๕	เงินเพิ่มต่างๆของพนักงานจ้าง	๕๘,๗๔๐.๐๐
๖	ค่าตอบแทนผู้ปฏิบัติราชการอันเป็นประโยชน์แก่องค์กรปกครองส่วนท้องถิ่น	๕๐๐,๐๐๐.๐๐
๗	ค่าตอบแทนการปฏิบัติงานนอกเวลาราชการ	๕,๐๐๐.๐๐
๘	รายจ่ายเพื่อให้ได้มาซึ่งบริการ	๒๐,๐๐๐.๐๐
๙	ค่าใช้จ่ายในการเดินทางไปราชการ	๓๐,๐๐๐.๐๐
๑๐	ค่าบำรุงรักษาและซ่อมแซม	๑๐,๐๐๐.๐๐
๑๑	ค่าวัสดุสำนักงาน	๓๐,๐๐๐.๐๐
๑๒	วัสดุเชื้อเพลิงและหล่อลื่น	๑๐,๐๐๐.๐๐
๑๓	วัสดุคอมพิวเตอร์	๓๐,๐๐๐.๐๐
๑๔	ค่าบริการโทรศัพท์	๓,๐๐๐.๐๐
๑๕	ค่าบริการไปรษณีย์	๓,๐๐๐.๐๐
๑๖	ค่าบริการสื่อสารและโทรคมนาคม	๑๐,๐๐๐.๐๐
	<b>รวมเป็นเงิน</b>	<b>๒,๓๕๗,๒๘๑.๐๐</b>

## ประมาณการรายจ่ายทั่วไปที่ไม่ได้ดำเนินการตามแผนพัฒนาท้องถิ่น

ลำดับที่	รายการ	งบประมาณ
งานบริหารทั่วไปเกี่ยวกับการรักษาความสงบภายใน		
๑	ค่าตอบแทนผู้ปฏิบัติราชการอันเป็นประโยชน์แก่องค์กรปกครองส่วนท้องถิ่น	๕๐,๐๐๐.๐๐
	รวมเป็นเงิน	๕๐,๐๐๐.๐๐
งานบริหารทั่วไปเกี่ยวกับสาธารณสุข		
๑	เงินเดือนข้าราชการหรือพนักงานส่วนท้องถิ่น	๕๕๗,๖๘๐.๐๐
๒	เงินเพิ่มต่างๆ ของข้าราชการ หรือพนักงานส่วนท้องถิ่น	๒๔,๐๐๐.๐๐
๓	เงินประจำตำแหน่ง	๔๒,๐๐๐.๐๐
๔	ค่าตอบแทนพนักงานจ้าง	๑,๑๑๙,๙๙๖.๐๐
๕	เงินเพิ่มต่างๆ ของพนักงานจ้าง	๑๐๕,๔๒๐.๐๐
๗	ค่าตอบแทนการปฏิบัติงานนอกเวลาราชการ	๔๐,๐๐๐.๐๐
๘	รายจ่ายเพื่อให้ได้มาซึ่งบริการ	๒๐,๐๐๐.๐๐
๙	ค่าใช้จ่ายในการเดินทางไปราชการ	๒๐,๐๐๐.๐๐
๑๐	ค่าบำรุงรักษาและซ่อมแซม	๑๐๐,๐๐๐.๐๐
๑๑	วัสดุสำนักงาน	๒๐,๐๐๐.๐๐
๑๒	วัสดุไฟฟ้าและวิทยุ	๑๐,๐๐๐.๐๐
๑๓	วัสดุงานบ้านงานครัว	๑๐,๐๐๐.๐๐
๑๔	วัสดุก่อสร้าง	๑๐,๐๐๐.๐๐
๑๕	วัสดุยานพาหนะและขนส่ง	๓๐,๐๐๐.๐๐
๑๖	วัสดุเชื้อเพลิงและหล่อลื่น	๑๐๐,๐๐๐.๐๐
๑๗	วัสดุวิทยาศาสตร์หรือการแพทย์	๕๐,๐๐๐.๐๐
๑๘	วัสดุโฆษณาและเผยแพร่	๑๐,๐๐๐.๐๐
๑๙	วัสดุการเกษตร	๑๐,๐๐๐.๐๐
๒๐	วัสดุคอมพิวเตอร์	๘๐,๐๐๐.๐๐
๒๑	ค่าไฟฟ้า	๔๐,๐๐๐.๐๐
๒๒	รวมเป็นเงิน	๒,๓๙๙,๐๙๖.๐๐



ประมาณการรายจ่ายทั่วไปที่ไม่ได้ดำเนินการตามแผนพัฒนาท้องถิ่น

ลำดับที่	รายการ	งบประมาณ
<b>งานบริหารทั่วไปเกี่ยวกับเคหะและชุมชน</b>		
๑	เงินเดือนข้าราชการ หรือพนักงานส่วนท้องถิ่น	๗๘๗,๘๔๐.๐๐
๒	เงินประจำตำแหน่ง	๔๒,๐๐๐.๐๐
๓	ค่าตอบแทนพนักงานจ้าง	๒๙๓,๕๓๒.๐๐
๔	เงินเพิ่มต่างๆ ของพนักงานจ้าง	๔๒๘,๔๐๐.๐๐
๕	ค่าตอบแทนการปฏิบัติงานนอกเวลาราชการ	๕,๐๐๐.๐๐
๖	เงินช่วยเหลือการศึกษาบุตร	๑๕,๐๐๐.๐๐
๗	รายจ่ายเพื่อให้ได้มาซึ่งบริการ	๒๐,๐๐๐.๐๐
๘	ค่าใช้จ่ายในการเดินทางไปราชการ	๑๐,๐๐๐.๐๐
๙	ค่าบำรุงรักษาและซ่อมแซม	๕๐,๐๐๐.๐๐
๑๐	วัสดุสำนักงาน	๔๐,๐๐๐.๐๐
๑๑	วัสดุไฟฟ้าและวิทยุ	๒๕๐,๐๐๐.๐๐
๑๒	วัสดุก่อสร้าง	๕๐,๐๐๐.๐๐
๑๓	วัสดุยานพาหนะและขนส่ง	๒๐,๐๐๐.๐๐
๑๔	วัสดุเชื้อเพลิงและหล่อลื่น	๑๐,๐๐๐.๐๐
๑๕	วัสดุคอมพิวเตอร์	๔๐,๐๐๐.๐๐
๑๖	วัสดุอื่น	๑๐,๐๐๐.๐๐
	<b>รวมเป็นเงิน</b>	<b>๒,๐๗๑,๗๗๒.๐๐</b>
<b>ค่าที่ดินและสิ่งก่อสร้าง</b>		
๑	ค่าชดเชยสัญญาแบบปรับราคาได้ (ค่าก)	๕๐,๐๐๐.๐๐
	<b>รวมเป็นเงิน</b>	<b>๕๐,๐๐๐.๐๐</b>
<b>รายจ่ายอื่น</b>		
๑	ค่าก่อสร้างสิ่งสาธารณูปโภค	๑,๘๙๑,๐๐๐.๐๐
๒	ค่าชดเชยสัญญาแบบปรับราคาได้ (ค่าก)	๑๓๐,๐๐๐.๐๐
	<b>รวมเป็นเงิน</b>	<b>๒,๐๒๑,๐๐๐.๐๐</b>
<b>งานศาสนาวัฒนธรรมท้องถิ่น</b>		
๑	รายจ่ายเกี่ยวกับการรับรองและพิธีการ	๑๐,๐๐๐.๐๐
	<b>รวมเป็นเงิน</b>	<b>๑๐,๐๐๐.๐๐</b>
<b>งานส่งเสริมการเกษตร</b>		
	วัสดุการเกษตร	๕,๐๐๐.๐๐
	<b>รวมเป็นเงิน</b>	<b>๕,๐๐๐.๐๐</b>
	<b>รวมเป็นเงินทั้งสิ้น</b>	<b>๑๗,๙๗๓,๐๖๓.๐๐</b>